

# ТАЛЬМЕНСКИЙ МАШИНОСТРОИТЕЛЬНЫЙ ЗАВОД

**Материалы предоставлены Рожасовой Н.Н.**

23 апреля 1924 года Совнарком принял «Декрет о снабжении сельского хозяйства орудиями производства и металлами». Возможность финансирования нового строительства и реконструкции существующих заводов в стране появилась в 1924 г. Это сразу отразилось на производстве техники для сельского хозяйства. В мае 1924 г. на Харьковском паровозостроительном заводе началось серийное производство первых советских гусеничных тракторов «Коммунар».



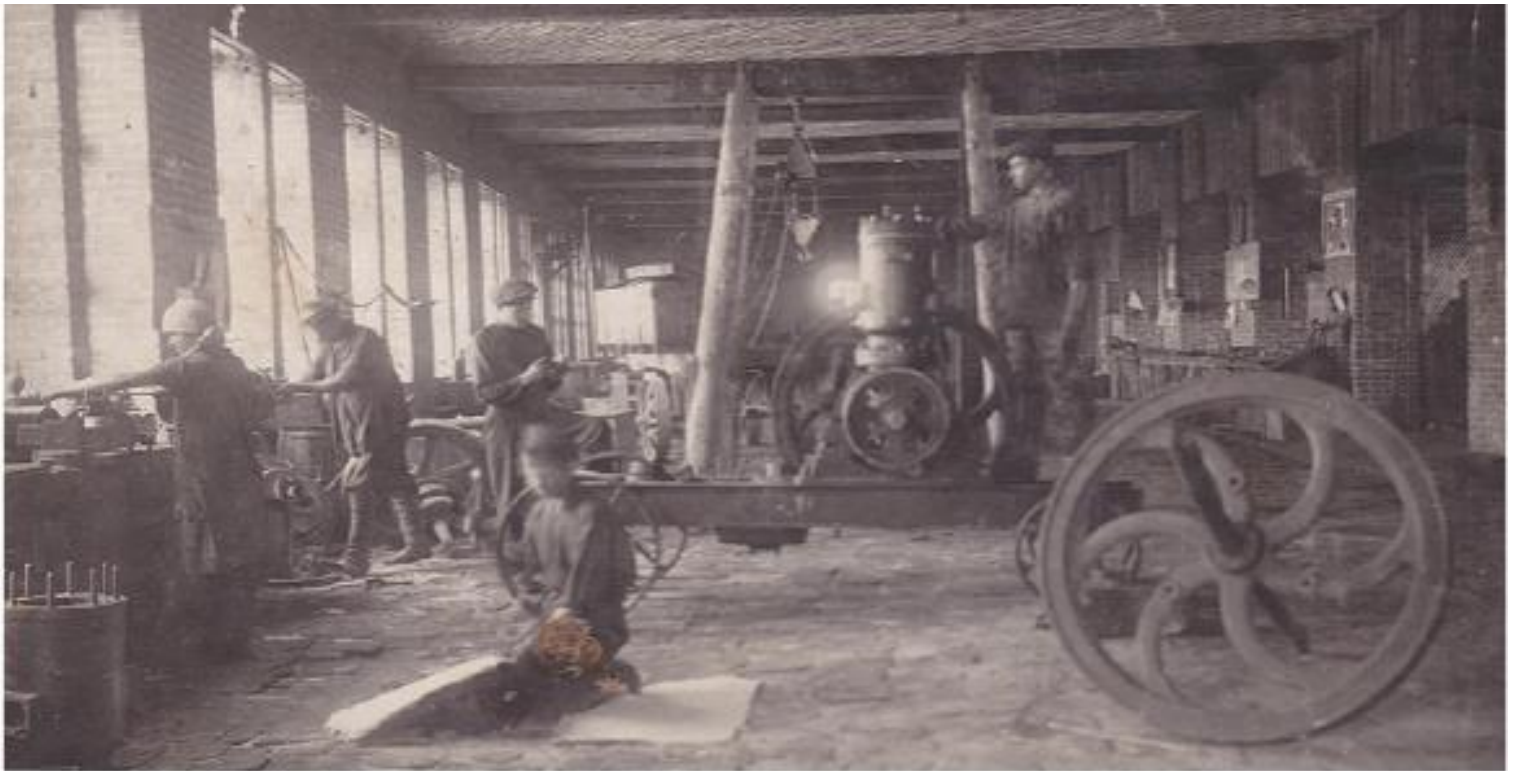
Начало создания отрасли сельскохозяйственного машиностроения

В 1927 г. состоялся XV съезд ВКП (б), который провозгласил курс на коллективизацию сельского хозяйства. Появление крупных коллективных хозяйств потребовало создания соответствующей техники сельскохозяйственного назначения.

В 1928 г. в СССР начато серийное производство тракторных плугов, прицепных тракторных сеялок и культиваторов. Для

разработки новой сельскохозяйственной техники в 1928 г. был основан Всесоюзный научно-исследовательский институт сельскохозяйственной механики. В последующие годы был построен ряд мощных тракторостроительных предприятий.

«26» января 1940 г. в Тальменке была организована расширенная машино - тракторная мастерская (МТМ) по ремонту сельскохозяйственной техники и тракторов. В 1945 г. начали выпускать слесарные инструменты, с 1948 г. завод ремонтирует автотракторные двигатели внутреннего сгорания и производит полный ремонт автомобилей (ЗИС и ЗИЛ), кроме того, на заводе изготавливают бочки 200-литровые и автоцистерны на автомобили ГАЗ-51. В этот период МТМ уже переименована в механический завод, а в 50-х годах предприятие называется «Тальменский ремонтный завод». С 1958 года налажено производство полотен для прицепных комбайнов «Сталинец».



В эти годы была построена железная дорога до завода от ст. Усть-Тальменская. Строилось жильё для работников завода. Построена улица Клубная, которая названа в честь заводского клуба, который находился здесь же, строится школа (1959 г.).



Клуб ТЗТА. Современный вид

В июне 1961 года директором завода был назначен Петров Владимир Петрович. При нём на заводе стали осваивать выпуск продукции, переданной с Алтайского тракторного завода: механизм гидро-навесной системы (ГНС) для пропашных тракторов ДТ-54, а затем и к трактору Т-4. ГНС поставлялась как на конвейер АТЗ, так и на запасные части в другие края и области страны. Изготовление данного узла производилось в механическом цехе № 1.

В первые годы этот цех включал в себя участки: заготовительный, механосборочный, гальвано-термический и несколько механических участков (токарные, фрезерные, сверлильные и др. работы по механической обработке деталей). Списочный состав работающих в этом цехе доходил до 500 человек. Это был самый крупный цех. Он составлял почти 50 % всех работающих на заводе.

В ноябре 1962 г. завод переименован в Тальменский машино-строительный (Тальмаш).

В 1964 г. осваивается ещё один узел с АТЗ – гидроцилиндр к трелёвочному трактору ТТ-4. В 60-е годы осваивается также изготовление погрузочного щита к этому трактору. Он был передан с завода геолого - разведочного оборудования (ГРО) г. Барнаула. Строятся новые дополнительные производственные



мощности. Для изготовления погрузочного щита построен новый просторный цех – механический № 2. В 1968 г. построена бетонная дорога до завода, а к 1 января 1969 г. сдан в эксплуатацию новый клуб на 400 посадочных мест. Ведется строительство жилья, в основном 2-этажного по ул. Залесовская.

В сентябре 1964 г. завод переименован в ТЭТА (тракторных агрегатов), так как он выпускал в основном тракторные агрегаты. В 1969 г. директором назначается Золотарев Петр Владимирович, при котором была построена типовая столовая на 100 посадочных мест, продолжается строительство жилья для рабочих. Все эти годы завод связан производственными связями с другими предприятиями страны. Сырьё для завода поступает с Кузнецкого металлургического комбината, с Алтайского и Павлодарского тракторного завода.



Ул. Залесовская. Дома для работников завода

С декабря 1976 г. директором был Опекунов Виктор Семёнович. При нём завод реконструируется и осваивается новая технология изготовления деталей из металлического порошка путём холодной прессовки и последующего спекания в термопечах.



Технический отдел завода тракторных агрегатов 1979 год

В декабре 1980 года была выпущена первая партия деталей из металлического порошка. Часть выпускаемой продукции шла на Челябинский тракторный завод. Введение в действие прессы ДА-1534 дало большую экономию металла и увеличение номенклатуры изделий.

р.п. ТАЛЬМЕНКА — 14 ноября 1980 г.



Коллектив администрации завода 1980 год



Завод занимался подготовкой молодежи рабочим специальностям. Практические занятия проводились с учащимися СПТУ-6, школ №2 и №5.



Учащиеся 8-го класса школы №1 на экскурсии на завод. Год 1977.



Коллектив инструментального цеха. Сартисон В.Я. – мастер цеха 1986 год

Заводом порошковой металлургии (ТЗПМ) завод назывался с апреля 1987 г. по февраль 1991 г. С февраля 1991 г. снова стал заводом тракторных агрегатов (ТЗТА).

Почти одновременно с запуском участка порошковой металлургии на заводе был пущен участок пластмассы, где стали выпускать товары народного потребления (ведра, крышки, посадочные ящики и др.) Продукция эта пользовалась большим спросом у населения.

В конце 80-х – начале 90-х гг. спрос на продукцию ТЗТА стал падать. Коллектив стал распадаться.



Современный вид завода

С февраля 1994 г. завод стал акционерным обществом открытого типа (ТЗТА), а позже перешёл к частному лицу. Предприятие работало в условиях современного рынка. Были приобретены новые станки с числовым программным управлением, большой производительностью, работали курсы для обучения молодых людей работе на новом оборудовании. Продукция завода реализовывалась как на внутреннем рынке, также за рубеж. Был освоен выпуск зернодробилки «Сельчаны».

По информации планово-экономического и имущественного отделов администрации Тальменского района на сегодняшний день, ОАО «Тальменский завод тракторных агрегатов» является частной собственностью. Производство приостановлено.



Остатки производственных помещений выставлены собственником на продажу. Здания постепенно разрушаются.



Общий вид современного завода

Библиографический список

1 Капитонов, Е.Н. История сельскохозяйственного машиностроения в

России. – Тамбов: Изд-во ГОУ ВПО «ТГТУ», 2010 – С. 11

2 Я люблю эту землю: сборник. – Тальменка, 1979